

Session archéologique et session égyptienne

Le parcours expositif commence avec la **Préhistoire**: des instruments en pierres ébréchées et lisses témoignent des phases les plus antiques du peuplement dans le Biellais. Pendant la période du Bronze un exceptionnel poignard en bronze et des céramiques richement décorées en provenance du lac de Viverone se distinguent.



L'habitation de la Burcina illustre la vie quotidienne pendant la période de Fer, à ce moment depuis une tombe d'un personnage éminent de l'élite guerrière celtique, retrouvé dans le même site, découle une cruche à bec (schnabelkanne) en lame de bronze de production étrusque.



Schnabelkanne, lamina bronzea, 45 a. C.

Le Musée propose de nombreuses **ACTIVITÉS DIDACTIQUES (ateliers pédagogiques et visites thématiques)** pour écoliers et groupes organisés. Pour plus d'informations, consulter le site web à la rubrique «didactique».

La **romanisation** du territoire biellais est traduite par des matériaux en provenance de l'aire de la **Bessa** et rapportés à la première fréquentation romaine liée à l'exploitation des mines d'or à ciel ouvert (aurifodinae): à côté des céramiques et outils métalliques se distingue la présence d'un petit trésor de monnaies d'argent. Les principaux aspects de la pleine **époque romaine** sont approfondis par la vaste exposition des trousseaux tombaux, quelques-uns avec des objets de valeur particulière, en provenance de la nécropole biellaise de rue Cavour.

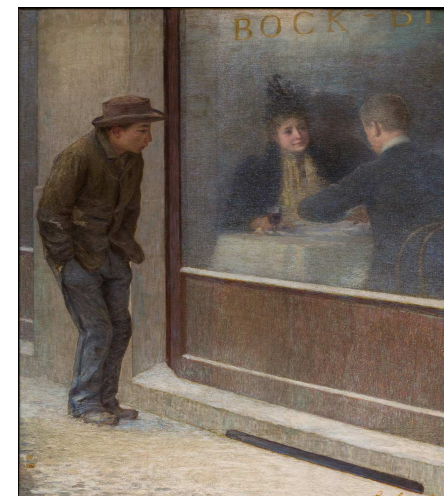
Nombreux sont aussi les documents épigraphiques du territoire.



La **Salle Egyptienne** offre un approfondissement sur le collectionnisme. Biellais avec des matériaux offerts par Corradino Sella; d'importantes pièces sont aussi présentes, parmi lesquelles une momie ptolémaïque, achetées ou provenant de fouilles directes par l'égyptologue biellais Ernesto Schiaparelli.

Session Historico-Artistique

Des fresques de Sainte Maria de Castelvecchio de Mongrando, exceptionnelle preuve figurative du **XIII^{ème} siècle**, l'organisation des collections historico-artistiques continue avec un étage double exposé qui privilégie, jusqu'au XVIII^{ème} siècle, un ordre chronologique pour ensuite présenter, pour noyaux de collectionnistes, la peinture du **Dix-neuvième** et **Vingtième**.



Emilio LONGONI, Méditation d'un affamé/ Contrées sociales, huile sur toile, 1893, de la Collection Blotto Baldo

Chaque oeuvre exposée exprime un lien avec le territoire: des précieux volets d'autels du XVI^{ème} siècle, à la série des portraits des bienfaiteurs de l'Hospice de Charité, fondé en ville au cours du Dix-huitième siècle, aux toiles de Lorezo Delleani e de Giuseppe Bozzalla ou au rideau réalisé par Giuseppe Maffei pour le Théâtre Regina Margherita de Piedicavallo.

Les importantes collections d'art du Dix-neuvième et Vingtième s'élargissent vers un panorama plus national et international avec des oeuvres d'Antonio Fontanesi, Carlo Carrò, Pellizza de Volpedo, Emilio Longoni Balla jusqu'aux avant-gardes historiques avec Marc Chagall, Joan Miro, Salvador Dalí et René Magritte.

Le **Musée du Territoire Biellais** a été inauguré en 2001 dans les locaux restaurés du XVIème siècle couvent de Saint Sébastien.



Maître du Politico du Couronnement, Politico, détrempe sur tableau central transporté sur toile), première moitié du XVIème siècle, de l'Antique Eglise de Saint Francesco de Biella

Le Musée expose des oeuvres d'art et pièces archéologiques qui, à partir de la seconde moitié du Dix-neuvième siècle, avaient constitué les initiales **récoltes civiques** qui, seulement au début des années 30 du Vingtième siècle avec la constitution du Musée Civique – trouveront une première organisation des musées.

Ce sont donc les antiques **collections civiques**, qui développées au cours des années par des donations privées et des dépôts nationaux, aujourd'hui caractérisent les espaces du Musée du Territoire Biellais en un double parcours expositif, archéologique et historico-artistique qui met en évidence le développement historique, culturel et social de ce territoire.

Musée du Territoire Biellais
Cloître de Saint Sébastien
Rue Quintino Sella
13900 Biella

Tél. 015 2529345
Fax. 015 2432791

info@museodelterritorio.biella.it
www.museodelterritorio.biella.it

“Caffetteria del Chiostro”
Tél. 015 2523112

HORAIRES D'OUVERTURE

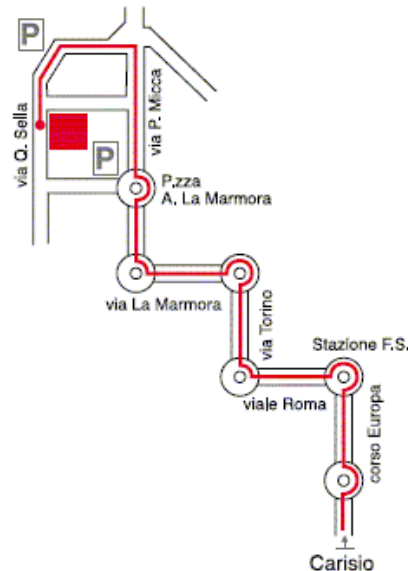
Lundi , fermé

Du Mardi au Jeudi, 15h00-19h00

Vendredi, 15h00-22h00

Samedi, Dimanche et jours fériés, 10h00-19h00

COMMENT ARRIVER



MUSÉE DU TERRITOIRE BIELLAIS